

Zadanie „Kwietne Łąki”
w ramach
Programu Ochrony Zbiorowisk
Nieleśnych
w Beskidach Zachodnich



Nieleśne zbiorowiska roślinne – łąki i pastwiska



Powstanie łąk i pastwisk związane z działalnością człowieka



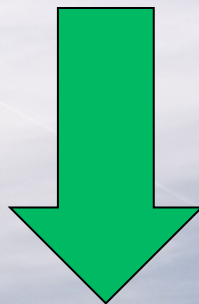
W ostatnich latach – zanik tradycyjnej gospodarki rolnej



Dalsze istnienie łąk i pastwisk zależne także od człowieka



Program Ochrony Zbiorowisk Nieleśnych w Beskidach Zachodnich



Zadanie „Kwietne Łąki”



Ochrona przyrody w parku krajobrazowym obejmuje

(Rozporządzenie Ministra Środowiska w sprawie sporządzania projektu planu ochrony dla parku narodowego, rezerwatu przyrody i parku krajobrazowego, dokonywania zmian w tym planie oraz ochrony zasobów, tworów i składników przyrody):

- 1.krajobraz wraz z jego składnikami, walorami fizjonomicznymi i powiązaniem ekologicznymi;**
- 2.różnorodność biologiczna na poziomie gatunkowym, ekosystemowym i krajobrazowym;**
- 3.charakterystyczne dla danego obszaru formy gospodarki rolnej, leśnej i rybnej służące zrównoważonemu użytkowaniu ekosystemów i zachowaniu ich różnorodności biologicznej.**

Sposoby ochrony przyrody w parku krajobrazowym

(Rozporządzenie Ministra Środowiska w sprawie sporządzania projektu planu ochrony dla parku narodowego, rezerwatu przyrody i parku krajobrazowego, dokonywania zmian w tym planie oraz ochrony zasobów, tworów i składników przyrody):

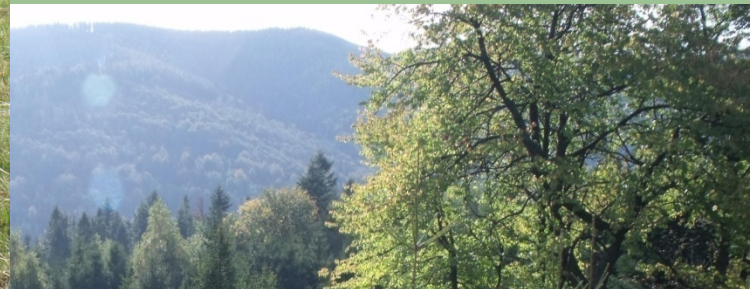
- 1.eliminowanie lub ograniczanie źródeł zagrożeń, w szczególności zanieczyszczenia powietrza, wód i gleb,**
- 2.zachowanie lub poprawę stosunków wodnych,**
- 3.kształtowanie zagospodarowania przestrzennego w sposób umożliwiający zachowanie walorów przyrodniczych i krajobrazowych oraz wartości kulturowych,**
- 4.niewznoszenie obiektów zmniejszających walory przyrodnicze i krajobrazowe,**
- 5.uwzględnianie potrzeb ochrony przyrody w gospodarce człowieka,**
- 6.ochronę czynną przyrody w warunkach zrównoważonego rozwoju i w uzgodnieniu z właścicielami gruntów,**
- 7.ochronę wartości kulturowych,**
- 8.edukację ekologiczną społeczeństwa,**
- 9.ochronę walorów przyrodniczych obszarów produkcji rolniczej i leśnej**

Cele główne:

- **ochrona czynna istniejących zbiorowisk roślinnych ze względu na walory krajobrazowe i przyrodnicze,**
- **zachowanie istniejącego krajobrazu łąk,**
- **zachowanie bioróżnorodności terenów górskich i podgórskich,**
- **wzrost świadomości ekologicznej społeczeństwa.**

Cele szczegółowe:

- **zapobieganie zarastaniu polan i łąk**



Cele szczegółowe:

- **odstąpienie walorów widokowych i zachowanie urozmaiconego krajobrazu**



Cele szczegółowe:

- **utrzymanie tradycyjnych form użytkowania terenu**



Cele szczegółowe:

- **podnoszenie świadomości społecznej oraz zapewnienie dobrej praktyki w zakresie ochrony i użytkowania łąk poprzez organizowanie spotkań tematycznych dla właścicieli terenów.**

Proponowany termin przeprowadzania prac z zakresu ochrony czynnej:

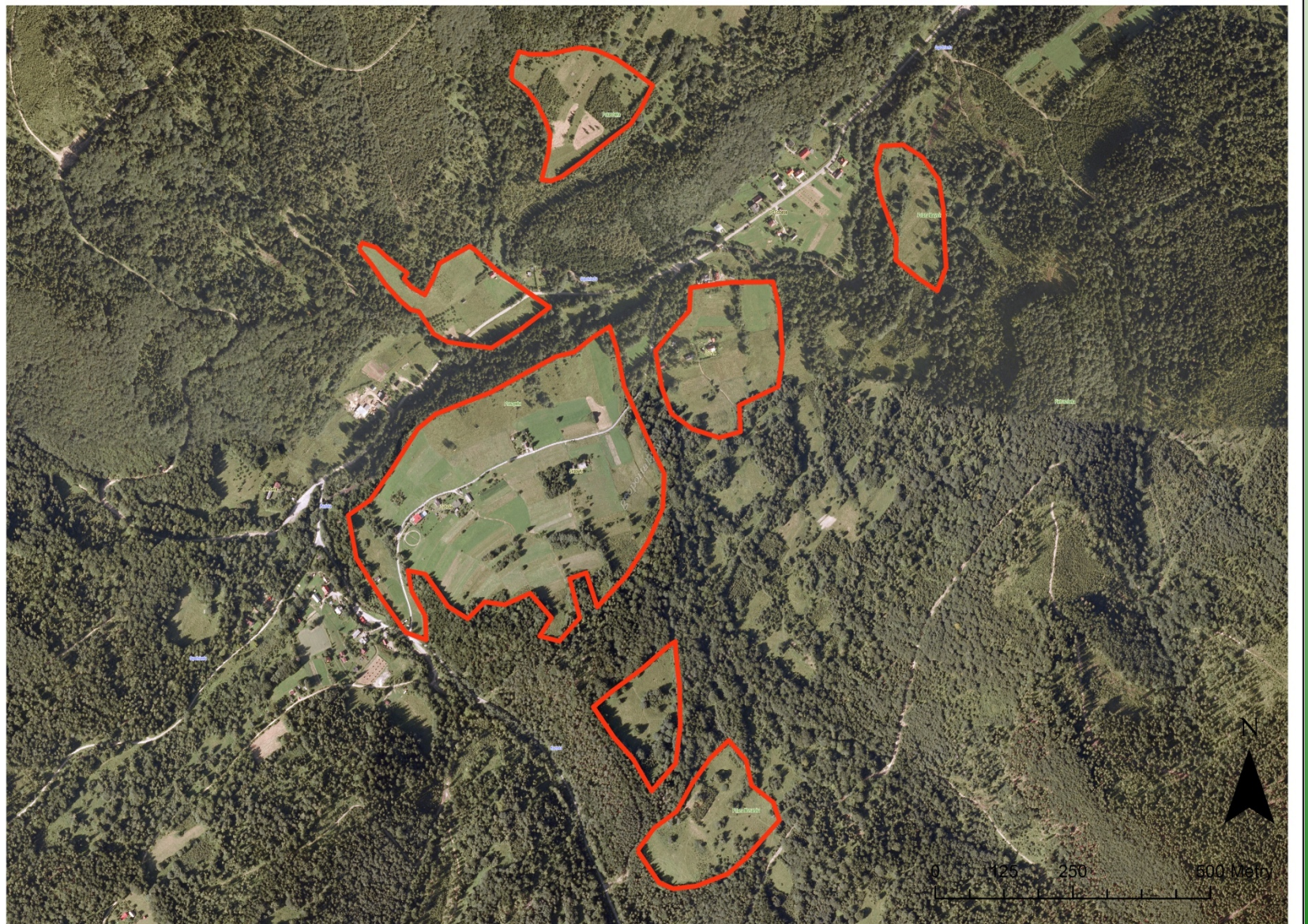
II / III kwartał 2013 r. – 2016 r.

Wybór obszarów



0 1 250 2 500 5 000 Metry

Obszar nr 1 – Sopotnia Mała



Obszar nr 1:

Łąka Praszywka (16,00 ha),

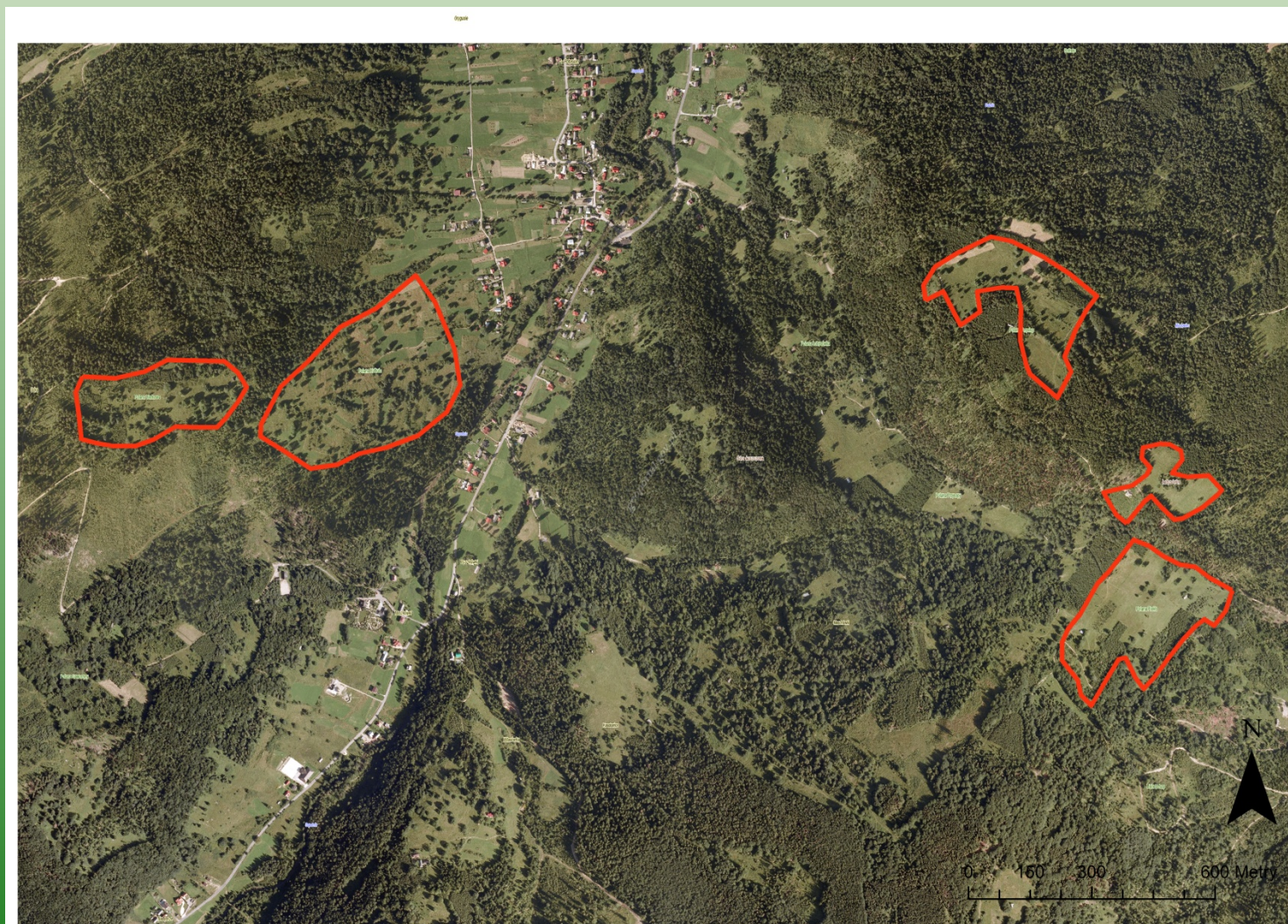
Polana Pokasówka (2,5 ha),

Polana Marynówka (1,0 ha),

Polana Monarska (4,00 ha)

Łącznie – 23,5 ha

Obszar nr 2 – Sopotnia Wielka





Obszar nr 2:

Polana Sietkowa (1,00 ha),

Polana Kutkula (13,00 ha),

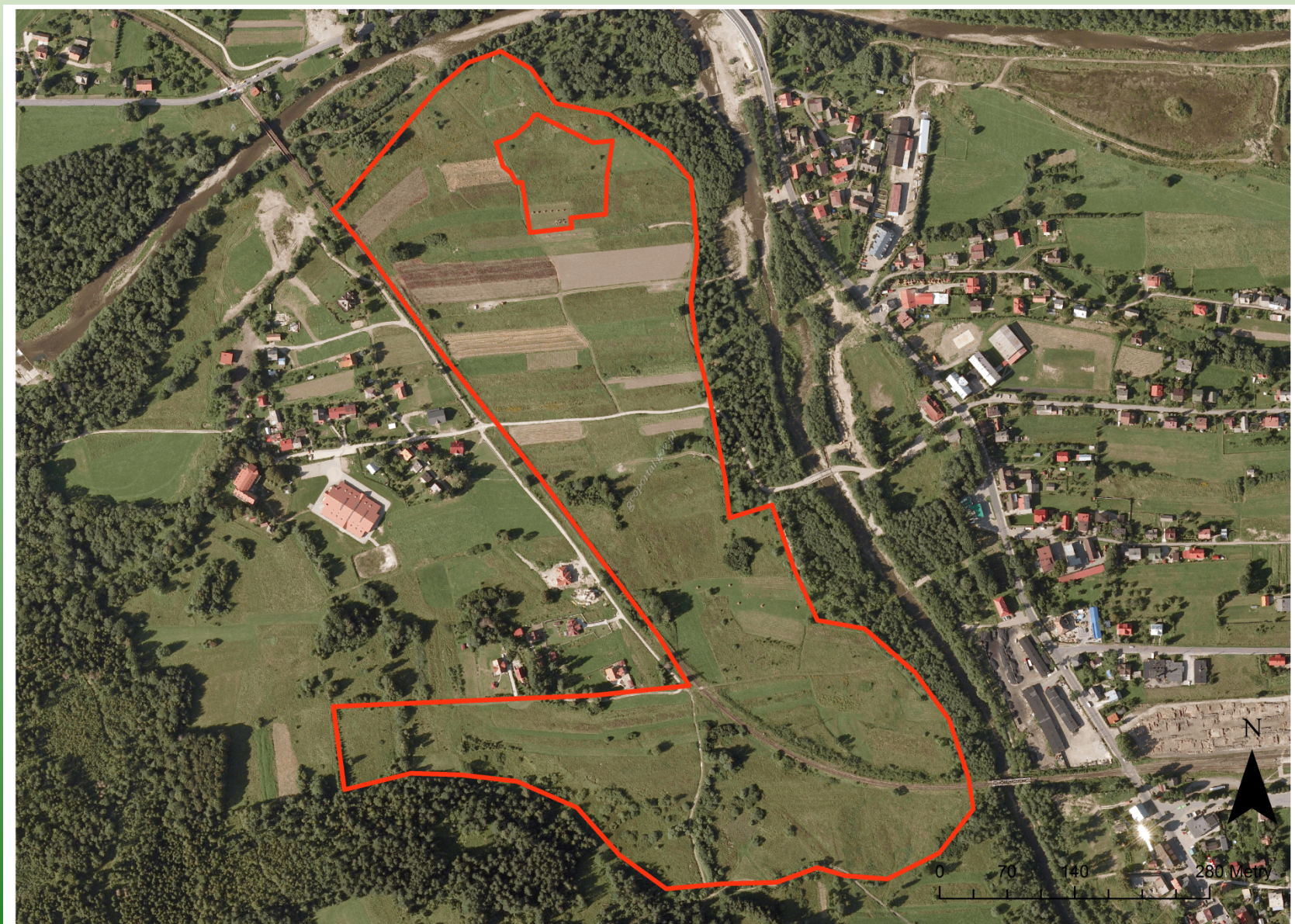
Polana Przysłop (4,00 ha),

Polana Piekło (4,00 ha),

Polana Łabysówka (2,00 ha)

Łącznie – 24,00 ha

Obszar nr 3 - Jeleśnia

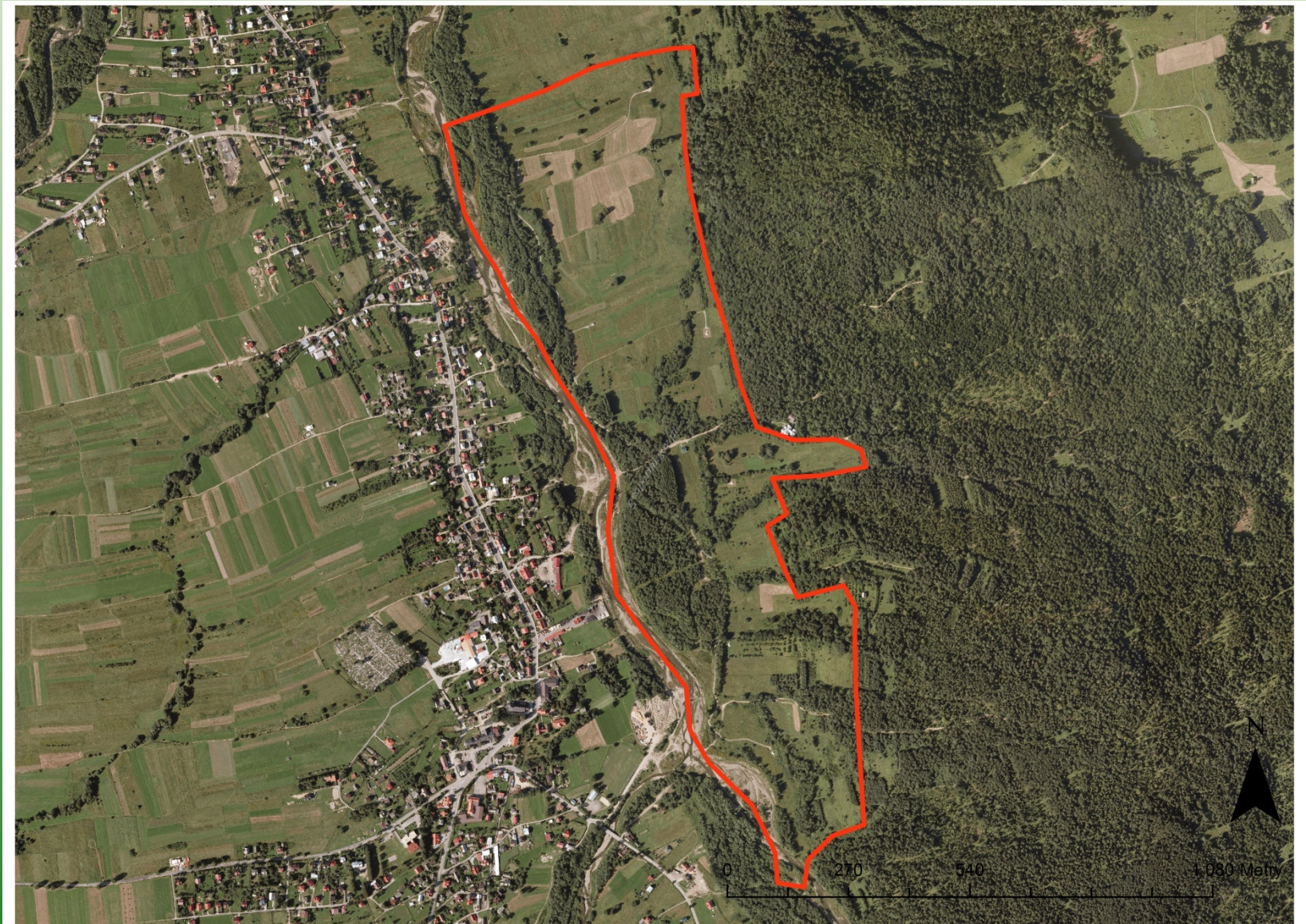


Obszar nr 3

- „Brzyski” (Kiełbasów, Za Sopotnią) - lewy brzeg potoku Sopotnia, obszar Żywieckiego Parku Krajobrazowego
- teren położony w obrębie korytarza ekologicznego Górna Wisła – Babia Góra

Forma użytkowania terenu	Procentowy udział powierzchni
pola uprawne	12%
użytki zielone	88%

Obszar nr 4 - Jeleśnia



Obszar nr 4:

- pomiędzy Przyborowem a Jeleśnia Pyrgiesi,
- tereny okresowo zalewane, zbiorowiska hydrogeniczne (w północnej części),
- teren położony w obrębie regionalnego korytarza ekologicznego.

Forma użytkowania terenu	Procentowy udział powierzchni
pola uprawne	6%
użytki zielone	70%
lasy	24%

***Do objęcia zadaniem proponuje się
obszar o łącznej powierzchni ogólnej
– 97,5 ha***


Udział w zadaniu jest dobrowolny



Ochrona czynna:

1. koszenie mechaniczne
2. koszenie ręczne
3. usuwanie uzyskanej biomasy
4. przewóz biomasy w celu wzbogacenia puli genowej
5. zmiana uprawy

Zakres i częstotliwość prowadzenia zabiegów i ich przemienność muszą być dostosowane do konkretnej sytuacji występującej w terenie



Przy przeprowadzaniu prac z zakresu ochrony czynnej proponowane jest uwzględnienie mozaiki siedlisk roślinnych, oraz zachowanie tzw. miedz, zadrzewień i zakrzewień śródpolnych.

Proponuje się objęcie zabiegami z zakresu czynnej ochrony całej powierzchni polan, w celu zapewnienia optymalnej ochrony.



Monitoring prac



Korzyści wynikające z udziału w zadaniu:

1.korzyści finansowe wynikające z zawarcia umowy cywilnoprawnej – wynagrodzenie za wywiązanie się z zobowiązań wynikających z umowy w wysokości 2500 zł brutto za 1 ha

UMOWA O DZIEŁO
Nr

*(nie będące utworem prawa autorskiego,
z osobą fizyczną nie prowadzącą działalności gospodarczej)*

zawarta w dniu..... w.....
zgodnie z przepisami ustawy - Prawo zamówień publicznych z dnia 29.01.2004 r. (Dz. U. Nr 19 poz. 177 ze zm.) w trybie art.*)
pomiędzy: **Zespołem Parków Krajobrazowych Województwa Śląskiego**
42-500 Będzin, ul. Krasińskiego 25
zwanym dalej **Zamawiającym**, reprezentowanym przez:
1. Marka Brodę Dyrektora ZPKWS
przy kontrasygnacie **Główniej Księgowej ZPKWS - Jolanty Jochimczyk**
a panem / panią,
zamieszkałym/zamieszkałą w,
legitymującym/legitymującą się dokumentem tożsamości,
zwanym/zwaną dalej **Wykonawcą**, o następującej treści:

§ 1.

1. Zamawiający zleca a Wykonawca przyjmuje do wykonania dzieło pn. :
- *Przeprowadzenie zabiegów z zakresu czynnej ochrony przyrody na obszarach wyznaczonych w zadaniu pn. „Kwietne łąki” – koszenie mechaniczne wraz z usuwaniem biomasy;*
- *Przeprowadzenie zabiegów z zakresu czynnej ochrony roślinności nieleśnej na obszarach wyznaczonych w zadaniu pn. „Kwietne łąki” – koszenie ręczne wraz z usuwaniem biomasy.*

2. Szczegółowy opis dzieła zawiera Załącznik Nr 1 stanowiący integralną część niniejszej umowy.

3. Do wykonania dzieła Wykonawca użyje własnych materiałów i narzędzi.

§ 2.

1. Wykonawca oświadcza, że posiada kwalifikacje do wykonania dzieła, o którym mowa w § 1 i zobowiązuje się wykonać je w terminach określonych w Załączniku Nr 1.

2. Wykonawca zrealizuje przedmiot umowy z należytą starannością, zgodnie z

- 1) wymaganiami określonymi w niniejszej umowie,
- 2) warunkami wynikającymi z obowiązujących przepisów prawa.

§ 3.

Wykonawca ma prawo powierzyć wykonanie dzieła innej osobie, jednakże jest On odpowiedzialny wobec Zamawiającego za jej działania, jak za własne.

§ 4.

1. Dzieło zostanie wykonane w stanie kompletnym i jakościowo dobrym. Zamawiający przystąpi do odbioru dzieła nie później niż w terminie 7 dni od daty otrzymania zawiadomienia o jego wykonaniu.

2. Odbiór dzieła zostanie potwierdzony protokołem zdawczo-odbiorczym, podpisanym przez obie strony. W razie wadliwego wykonania dzieła, Zamawiający niezwłocznie po ujawnieniu wad poinformuje Wykonawcę o wadach dzieła na piśmie i wyznaczy odpowiedni termin na ich usunięcie, o ile wady dadzą się usunąć.

Korzyści wynikające z udziału w zadaniu:

2. możliwość kontynuacji zabiegów w przyszłości poprzez włączenie obszarów w realizację innego programu, np. LIFE +

Aktualnie realizowany przez Zespół Parków Krajobrazowych Województwa Śląskiego program (2012-2016):

"Ochrona cennych przyrodniczo siedlisk nieleśnych charakterystycznych dla obszaru Parku Krajobrazowego Orlich Gniazd" (projekt najwyższej oceniony)

Zachowanie i kompleksowa ochrona cennych, charakterystycznych siedlisk nieleśnych dla obszarów Natura 2000 na Wyżynie Częstochowskiej (w Parku Krajobrazowym Orlich Gniazd) tworzących układy ciągów krajobrazowych i przyrodniczych "korytarzy ekologicznych"

Wartość projektu - 7 mln zł

- Usuwanie podrostów drzew i krzewów, wykaszanie
- Zakup kóz i owiec
- Zakup gruntów cennych przyrodniczo

Korzyści wynikające z udziału w zadaniu:

2. możliwość kontynuacji zabiegów w przyszłości poprzez włączenie obszarów w realizację innego programu, np. LIFE +

Wniosek złożony przez Zespół Parków Krajobrazowych Województwa Śląskiego:

„Ochrona zbiorowisk nieleśnych na terenie Beskidzkich Parków Krajobrazowych”

Wartość projektu – ok. 9 mln zł

- usuwanie samosiewów drzew i krzewów
- wykoszenie roślinności łąkowej i murawowej wraz z usuwaniem biomasy
- dosiewanie rodzimych gatunków roślin w miejscu występowania szczawiu alpejskiego
- prowadzenie wypasu na halach i łąkach górskich
- wykonanie infrastruktury pasterskiej i turystycznej

Finansowanie zadań w ramach Programu ochrony zbiorowisk nieleśnych na terenie Beskidów Zachodnich

Nazwa zadania	Kwota	Źródło finansowania	Czas realizacji
Kwietne Łąki – zadanie pilotażowe	861.997 zł	Dotacja celowa „Żywiec Zdrój” S.A. dla Województwa Śląskiego*	2012-2016
Ochrona ekosystemów łąkowych Beskidzkich Parków Krajobrazowych – zadanie pilotażowe	Ok. 1.000.000 zł	max do 80 % - <u>NFOŚiGW/WFOŚiGW</u> (800.000 zł) min. 20% - wkład własny (200.000 zł)	2013-2016
Ochrona zbiorowisk nieleśnych na terenie Beskidzkich Parków Krajobrazowych	Ok. 9.000.000 zł	50% - Instrument finansowy Life+ (4.500.000 zł) 45% - <u>NFOŚiGW</u> (4.150.000 zł) 5% - wkład własny (350.000 zł**)	2013-2017

*- uchwała 2381/181/IV/2012 Zarządu Województwa Śląskiego z dnia 28.08.2012 r. w sprawie zawarcia umowy dotacji z „Żywiec-Zdrój” S.A. w sprawie udzielenia Województwu Śląskiemu pomocy finansowej w formie dotacji na dofinansowanie zadania pn. „Kwietne łąki” realizowanego w ramach *Programu ochrony zbiorowisk nieleśnych na terenie Beskidzkich Parków Krajobrazowych*.

** - uchwała 1566/159/IV/2012 Zarządu Województwa Śląskiego z dnia 12.06.2012 r. w sprawie wyrażenia zgody na złożenie przez Zespół Parków Krajobrazowych Województwa Śląskiego wniosku w ramach Instrumentu Finansowego LIFE+ wraz z Programem priorytetowym „Współfinansowanie LIFE+” do NFOŚiGW w Warszawie i zabezpieczenia wkładu własnego.

Udział w zadaniu jest dobrowolny



Korzystanie z:

- „Programu Rolnośrodowiskowego” w ramach Programu Rozwoju Obszarów Wiejskich na lata 2007-2013, jeśli jego założenia i warunki przyznawania pomocy finansowej są zgodne,
- dopłat bezpośrednich,
- tzw. „dopłaty górskiej”,

nie oznacza braku możliwości udziału w realizacji zadania „Kwietne Łąki”.

Źródło: Biuro Powiatowe w Żywcu Śląskiego Oddziału Regionalnego ARiMR w Częstochowie